



Whitepaper ChatGPT

Die meisten haben schon davon gehört, aber eher wenige haben KI-Technologie wie ChatGPT auch schon im beruflichen Kontext genutzt. Um aufzuzeigen, wo der Einsatz sinnvoll sein kann und wo nicht, haben wir intensiv getestet und unsere Erfahrungen in diesem Whitepaper zusammengetragen.

Dabei zeigte sich, dass ChatGPT häufig missverstanden und für Tätigkeiten eingesetzt wird, für die es originär nicht gedacht ist. Das gilt zum Beispiel für die Nutzung als Recherchetool. Umgekehrt gilt: korrekt eingesetzt, z. B. für Textgenerierung und Textzusammenfassung, kann ChatGPT eine sinnvolle Unterstützung sein, wenn die damit verbundenen Risiken entsprechend beachtet und Vorsichtsmaßnahmen getroffen werden. Je komplexer ein Thema ist, umso höher ist die Wahrscheinlichkeit, dass Lösungen wie ChatGPT & Co. keinen oder kaum einen zusätzlichen Nutzen geben. Daher empfiehlt es sich bei komplexeren Themen, insbesondere wenn Sie gesicherte und verlässliche Ergebnisse benötigen, die Recherche von Market Intelligence Experten durchführen zu lassen.

Für SVP selbst haben wir außerdem ein wichtiges Fazit gezogen:

- » Für die eigene Einarbeitung in fremde Sachgebiete und die Zusammenfassung von frei verfügbaren Fachpublikationen kann sich der Einsatz lohnen.
- » Für die Verarbeitung von sensiblen strategischen Themen oder die Zusammenfassung und Analyse von eigenen Gedanken und Empfehlungen oder für die Übersetzungen solcher Inhalte können wir die Nutzung nicht empfehlen.

Ihre persönlichen Fragestellungen sind nicht in unserem Whitepaper enthalten? Dann sprechen Sie uns an, wir teilen gern weitere Erkenntnisse jenseits der hier ausgewählten Beispiele.

AUTOREN



Anja Fürbach
Market Intelligence Senior Expert



Vadim Orlovskij
Market Intelligence Expert



Aurelio Ortale
Market Intelligence Assistant

EINSATZ VON KI-SPRACHMODELLEN, WIE CHATGPT, IM MARKET INTELLIGENCE-UMFELD



WAS IST DRAN AN CHATGPT?

ChatGPT ist eine von OpenAI entwickelte künstliche Intelligenz, die zur Kategorie der Natural Language Models (NLM) gehört. Als solche ist ChatGPT darauf ausgelegt, nach Training durch große Datenmengen, menschliche Sprache zu verarbeiten, um zusammenhängende und kontextbezogene Antworten zu generieren. Das heißt aber auch: ChatGPT ist keine neue Suchmaschine und originär nicht dazu ausgelegt, Wissen zu recherchieren, sondern ein Textverarbeitungstool.

Das Unternehmen hinter der KI, OpenAI, wurde 2015 von einer Gruppe von Technologie-Pionieren wie Elon Musk, Sam Altman und Peter Thiel gegründet und wird von mehreren Investoren, darunter Microsoft, finanziert. Seit der Erstveröffentlichung im November 2022 wurden bereits mehrere Versionen gelauncht, zuletzt im März 2023 das Nachfolgemodell GPT-4, das mehr gesprochene und auch Programmiersprachen versteht und im Vergleich zu GPT-3 deutlich längere Texte und auch Bilder verarbeiten kann.

ChatGPT ist derzeit das größte KI-Sprachmodell der Welt, doch bei weitem nicht das einzige. Im Bereich Künstliche Intelligenz und Machine Learning konkurrieren viele Unternehmen und Organisationen miteinander. Die prominentesten Wettbewerber sind aktuell Google, Microsoft, Amazon, IBM, Meta, Apple und NVIDIA. Es gibt jedoch auch viele junge Unternehmen: Der gewichtigste deutsche Anbieter, Aleph Alpha, hat angekündigt, in Kürze für sein Luminous genanntes Sprachmodell eine Serie-B-Finanzierungsrunde mit mehr als 100 Millionen Euro abschließen zu wollen. In der Liste der Investoren finden sich namhafte Unternehmen wie Intel und SAP.

WO IST DER EINSATZ SINNVOLL UND WO EHER NICHT?

ChatGPT ist in aller Munde. Drei von vier Deutschen haben schon von ChatGPT gehört, allerdings hat bislang nur eine Minderheit die KI auch schon intensiv benutzt. Und im beruflichen Umfeld sieht es nochmal anders aus: In einer Blitzumfrage haben wir ermittelt, dass 50 Prozent ChatGPT nicht nutzen – oder noch viel wichtiger – nicht nutzen dürfen.

Nicht wenige Unternehmen haben bereits ein internes Nutzungsverbot erlassen, da Sicherheitsbedenken bestehen, die erst geprüft werden müssen. Unternehmen, welche den Einsatz von ChatGPT erlauben, haben entweder alternative Lösungen im Einsatz oder bauen Verifikationshürden und ähnliches ein.

Die Befragten, deren Unternehmen die Nutzung von ChatGPT im beruflichen Umfeld erlauben, berichten uns von Kuriositäten, aber geben auch gute Hinweise und Tipps im Umgang mit der KI – dazu später mehr. Zunächst wollen wir uns mit den Key Facts vertraut machen.

GEFAHR FÜR ETABLIERTE BERUFSFELDER?

ChatGPT und ähnliche KI-Modelle haben das Potenzial, bestimmte Tätigkeiten zu automatisieren und dadurch die Arbeitsinhalte zu verändern oder teilweise Arbeitskapazitäten einzusparen. Das bedeutet nicht zwingend, dass menschliche Arbeitskräfte vollständig ersetzbar wären. Vielmehr wird erwartet, dass sich die Art der Arbeit in vielen Bereichen verändern wird und neue Freiräume für menschliche Denkarbeit entstehen werden. Welche Branchen mehr oder weniger von potenziellen Arbeitsplatzreduktionen betroffen sein könnten, hängt vor allem vom möglichen Automatisierungsgrad bestimmter Tätigkeiten ab.

ChatGPT hat aktuell das größte Automatisierungspotenzial in den folgenden Anwendungsfeldern:

» **Kundensupport und Helpdesk:**

ChatGPT kann eingesetzt werden, um automatisierte Kundensupport-Chatbots zu erstellen, die Benutzeranfragen beantworten und Problemlösungen bieten. Tätigkeiten in klassischen Call-Centern könnten so großflächig automatisiert werden.

» **Texterstellung:**

ChatGPT kann Produktbeschreibungen, Social-Media-Posts oder Nachrichtenartikel erstellen. Die KI kann auch Geschichten, Dialoge und ganze Drehbücher schreiben. Dies könnte Auswirkungen auf Tätigkeiten im Bereich des Journalismus wie auch in der Kreativwirtschaft, z. B. bei Werbetextern und Autoren, haben.

» **Spracherkennung, Transkription & Dokumentation:**

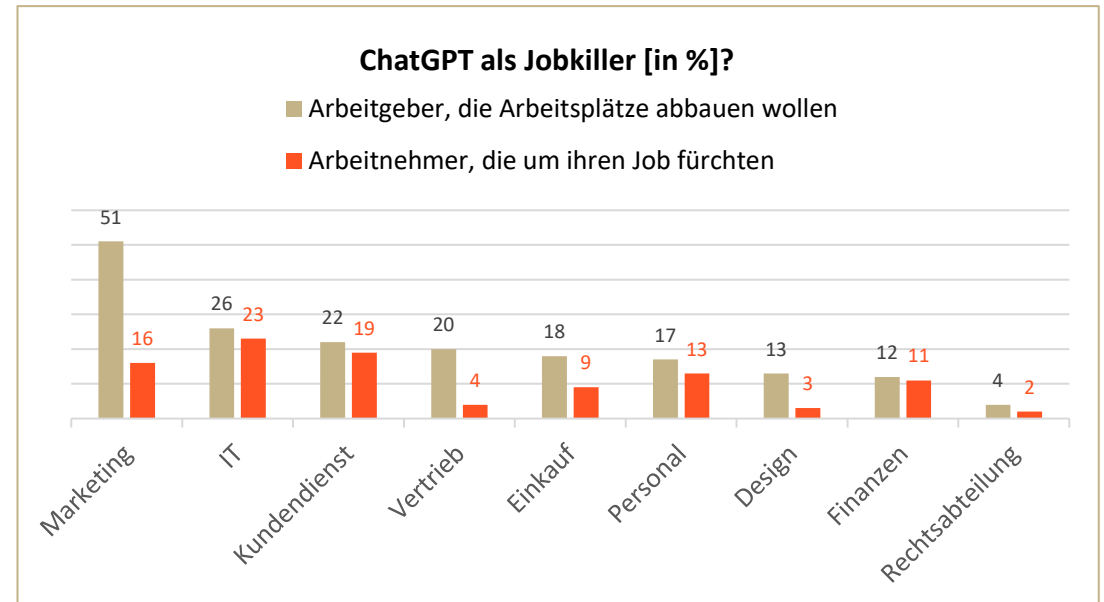
ChatGPT kann bei der Erstellung und der Zusammenfassung von Dokumenten unterstützen, z. B. von Video- und Audio-Dateien, von Memos, Protokollen oder Vertragsangelegenheiten. Das könnte bestimmte Aufgaben von Assistenten, Sekretären oder Rechtsanwaltsgehilfen beeinflussen.

» **Übersetzung und Sprachdienste:**

ChatGPT kann bei der maschinellen Übersetzung von Texten zwischen verschiedenen Sprachen unterstützen und als Sprachassistent dienen, was bestimmte Tätigkeiten von professionellen Übersetzern beeinflussen könnte.

» **Forschung und Datenanalyse:**

ChatGPT kann Forscher bei der Analyse großer Datenmengen unterstützen, was bestimmte Aspekte der Datenanalyse verkürzen oder automatisieren könnte.



Quelle: Sortlist 2023, Umfrage unter 500 Arbeitgebern und Arbeitnehmern aus 6 Ländern

© Dr. Holger Schmidt <https://www.netzoeconom.de/2023/04/09/sprachmodelle-wie-chatgpt-sind-ergebnis-gezielter-investitionen/>
(15.05.2023)

TESTERGEBNISSE VON SVP

Kommen wir nun zu den konkreten Testergebnissen von SVP. Wir haben uns auf Bereiche konzentriert, die in der täglichen Arbeit von MI-Experten auftreten. Dabei war es uns wichtig, sowohl Anregungen für die textliche Gestaltung sogenannter Prompts (Anfragen / Aufgaben) zu geben, wie auch auf Schwierigkeiten und Fehlinterpretationen der KI bei der Beantwortung hinzuweisen. Ergänzt haben wir zum Abschluss jedes Testes ein Zwischenfazit, ob der Einsatz in der geprüften Anwendung sinnvoll oder eher problematisch ist. Den Start macht die Anwendung, die von den meisten Usern bislang ausprobiert wurde:

TEXTGENERIERUNG UND ZUSAMMENFASSUNG

Ein Bereich, der wiederholt als Stärke von ChatGPT beschrieben wird, ist die Generierung von Fachtexten. Wir haben die KI mit einfachen und komplexeren Themen getestet, um zu lernen was machbar ist und was nicht.

ChatGPT kann einfache Prompts mit ausformulierten Sätzen beantworten.

» Frage von SVP: Nenne die fünf wichtigsten Maßnahmen gegen Glatteis.

» Antwort von ChatGPT:

- 1. Streuen von Salz oder abstumpfenden Mitteln: Das Streuen von Salz oder anderen abstumpfenden Mitteln auf Gehwegen, Straßen und Einfahrten kann helfen, das Glatteis zu schmelzen und die Griffbarkeit zu verbessern.*
- 2. Verwendung von Schneeketten oder Spikes: Auf Autoreifen oder Schuhen angebrachte Schneeketten oder Spikes können die Traktion auf eisigen Oberflächen erhöhen und das Risiko von Rutschen und Stürzen verringern.*
- 3. Vorsichtiges und langsames Bewegen: Es ist wichtig, bei glatten Bedingungen vorsichtig und langsam zu gehen, zu fahren oder sich zu bewegen. Kleine Schritte und ein stabiler Gang können helfen, das Gleichgewicht zu halten und das Risiko von Stürzen zu minimieren.*
- 4. Einsatz von rutschfestem Schuhwerk: Das Tragen von Schuhen mit rutschfesten Sohlen, wie beispielsweise Profilsohlen oder Gummistiefeln, kann die Griffbarkeit auf eisigen Oberflächen verbessern.*
- 5. Entfernen von Schnee und Eis: Regelmäßiges Entfernen von Schnee und Eis von Gehwegen, Treppen und anderen Laufflächen ist eine wichtige Maßnahme, um das Risiko von Glatteis zu reduzieren. Schneeschaufeln, Eisbrecher und der Einsatz von Enteisungsmitteln können dabei helfen.*

Es ist auch wichtig, lokale Sicherheitshinweise und Warnungen zu beachten sowie aufmerksam auf Beschilderungen und Hinweise von Behörden oder Straßendiensten zu achten.

TESTERGEBNISSE VON SVP

TEXTGENERIERUNG UND ZUSAMMENFASSUNG

ChatGPT kann Texte kürzen, umformulieren und immer wieder neu schreiben.

- » Frage von SVP: Formuliere und kürze den Text. Ich brauche drei Varianten.
- » Antwort von ChatGPT:

Variante 1: Die 5 wichtigsten Maßnahmen gegen Glatteis sind: Streuen von Salz oder abstumpfenden Mitteln, Verwendung von Schneeketten oder Spikes, vorsichtiges Bewegen, Tragen von rutschfestem Schuhwerk und regelmäßiges Entfernen von Schnee und Eis.

Variante 2: Gegen Glatteis helfen das Streuen von Salz, die Verwendung von Schneeketten oder Spikes, vorsichtiges Bewegen, rutschfestes Schuhwerk und regelmäßiges Entfernen von Schnee und Eis.

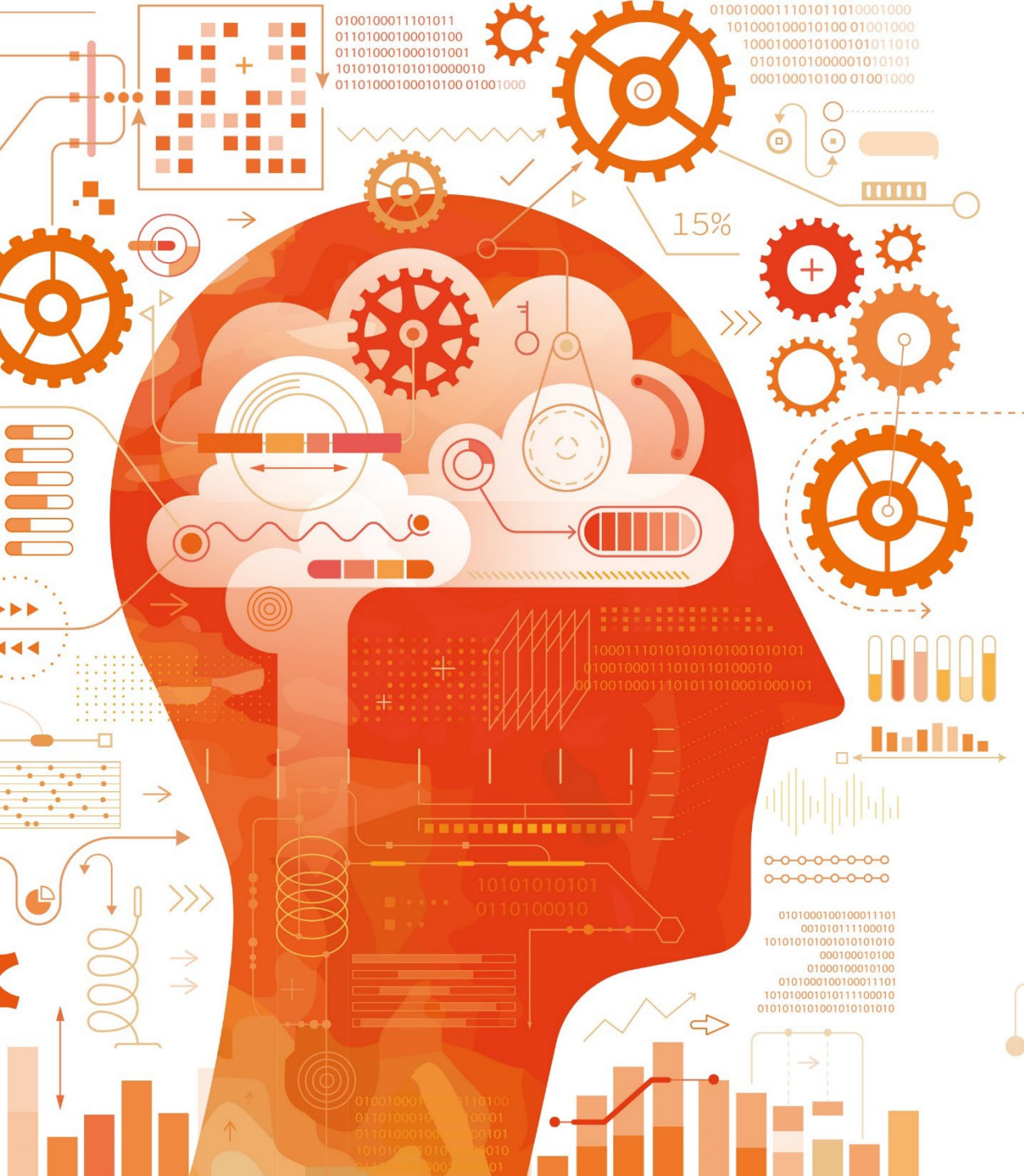
Variante 3: Wichtige Maßnahmen gegen Glatteis sind: Salz streuen, Schneeketten oder Spikes verwenden, vorsichtiges Bewegen, rutschfestes Schuhwerk tragen und regelmäßig Schnee und Eis entfernen.

ChatGPT kann Texte leicht verständlich schreiben („einfache Sprache“) oder wissenschaftlich, z. B. durch Angabe des IQs.

- » Frage von SVP: Erkläre einem Kleinkind / jemandem mit IQ von 150, warum es schneit.
- » Antwort von ChatGPT:

Kleinkind: Schnee entsteht, wenn es sehr kalt ist und kleine Eiskristalle vom Himmel fallen. Diese Eiskristalle sehen aus wie kleine Flocken oder Sterne. Wenn es genug dieser Eiskristalle gibt, wird alles draußen mit Schnee bedeckt. Es ist sehr schön, im Schnee zu spielen und Schneemänner zu bauen!

Person mit einem IQ von 150: Schnee bildet sich, wenn bestimmte atmosphärische Bedingungen erfüllt sind. Feuchtigkeit in der Luft kondensiert zu Eiskristallen, wenn die Temperatur unter den Gefrierpunkt fällt. Dieser Vorgang findet statt, wenn warme, feuchte Luftmassen auf kalte Luft treffen und aufsteigen. Durch die Abkühlung werden die Wassermoleküle zu Eiskristallen umgewandelt, die als Schneeflocken bekannt sind. Wenn diese Flocken groß und schwer genug sind, fallen sie auf die Erdoberfläche und bilden eine Schneedecke. Die Menge an Schnee hängt von der Dauer und Intensität der atmosphärischen Bedingungen ab. Es ist wichtig anzumerken, dass Schneefall in verschiedenen Klimazonen zu unterschiedlichen Zeiten und unter verschiedenen Bedingungen auftritt.



TEXTGENERIERUNG UND ZUSAMMENFASSUNG

- » Die Fähigkeiten im Bereich Textgenerierung und Zusammenfassung sind schon weit fortgeschritten. Die vorab beschriebenen Risiken hinsichtlich Quellen und Verlässlichkeit sollten unbedingt beachtet werden und durch zusätzliche Qualifikations- und Verifikationsschritte minimiert werden.
- » Die Qualität der Ergebnisse hängt vor allem von der Art der Eingabe und Gestaltung des Prompts ab.
- » Je genauer Sie beschreiben können, was Sie als Ergebnis haben wollen, desto wahrscheinlicher erhalten Sie genau das Gewünschte. Eine große thematische Einführung können Sie sich sparen. Die KI ist fachlich versiert. Klare Anweisungen führen am schnellsten zum Ziel.
- » Sind Sie mit der Antwort unzufrieden, bitten Sie um Überarbeitung. Ist ChatGPT in einer Sackgasse gelandet, formulieren Sie ihren Prompt um. Sie müssen dazu nicht den ganzen Verlauf textlich wiederholen, da sich die KI den Inhalt im Verlauf merken kann und in der Lage ist, im Kontext zu antworten.

FAZIT

TESTERGEBNISSE VON SVP

LITERATURAUSWERTUNG, PATENTANALYSEN, STANDARDS & NORMEN

Wissenschaftliche Literatur und Patente bergen einen reichen Schatz an Informationen, die es in unserem Arbeitsalltag zu nutzen gilt. Die Identifikation von relevanten Texten ist schon eine Herausforderung und im Anschluss gilt es, die gefundenen Textpassagen zu analysieren und zu aggregieren. Doch gerade Fachsprache und Juristendeutsch fordern uns immer wieder heraus. Dass ChatGPT Texte zusammenfassen kann, haben wir schon gezeigt. Wie steht es mit der Identifikation von Fachpublikationen, z. B. von Industrienormen: kann die KI das auch?

- » Frage von SVP: Gibt es spezielle Normen für die Lösungsmittelrückgewinnung?
- » Antwort von ChatGPT:

Einige der relevanten Normen sind:

- » *VDI 3460 Blatt 1:2016-05 "Emissionsminderung - Rückgewinnung organischer Lösemittel - Grundlagen"*
- » *VDI 3460 Blatt 2:2016-05 "Emissionsminderung - Rückgewinnung organischer Lösemittel - Verfahren"*
- » *VDI 2440 Blatt 1:2016-06 "Emissionsminderung - Vermeidung von Emissionen flüchtiger organischer Verbindungen (VOC) - Grundlagen"*
- » *VDI 2440 Blatt 2:2016-06 "Emissionsminderung - Vermeidung von Emissionen flüchtiger organischer Verbindungen (VOC) - Verfahren"*

Diese Normen wurden vom VDI (Verein Deutscher Ingenieure) entwickelt und decken verschiedene Aspekte der Lösungsmittelrückgewinnung ab, einschließlich Grundlagen, Verfahren und Emissionsminderung. Es ist wichtig, dass Hersteller sicherstellen, dass ihre Lösungsmittelrückgewinnungssysteme den relevanten Normen entsprechen, um eine effektive Rückgewinnung zu gewährleisten und Emissionsvorschriften einzuhalten.

- » Frage von SVP: VDMA 24247-3:2018-09 behandelt keine Batterien.
- » Antwort von ChatGPT:

Entschuldigung für die Verwirrung. Sie haben recht, dass die VDMA 24247-3:2018-09 Norm nicht speziell Batterien behandelt, sondern sich auf Maschinen für die Herstellung von chemischen Produkten bezieht. Ich bitte um Entschuldigung für die Verwirrung.



LITERATURAUSWERTUNG, PATENTANALYSEN, STANDARDS & NORMEN

- » Wie eingangs schon erwähnt, ist die Stärke von Chat GPT nicht die Wissensgeneration, sondern die Erstellung und Verarbeitung von Texten. Im vorliegenden Beispiel sehen wir, was passiert, wenn der Datenbestand, mit dem die KI trainiert wurde, technisch bedingt limitiert ist:
- » Der Zugang zu wissenschaftlichen Volltexten und Patentschriften ist meist durch Paywalls begrenzt. Daher neigt ChatGPT zum Halluzinieren, das heißt: fehlende Daten werden durch frei erfundene Antworten ergänzt. Auf den Fehler angesprochen, entschuldigt sich ChatGPT brav, findet aber trotzdem keine weiteren oder neuen Antworten.
- » Bei insgesamt fehlender Transparenz von Quellen kann es so zu riskanten Fehleinschätzungen kommen. Eine rechtsverbindliche Freedom-to-operate-Analyse sollte daher unbedingt Profis überlassen werden. Wenn Sie sich jedoch nur unverbindlich ein erstes Bild über ein bestimmtes Thema machen möchten, stellen Sie sicher, dass umfassende Daten frei verfügbar sind.
- » Ansonsten raten wir zu einer Old-School-Datenbankanalyse und empfehlen uns als möglichen Partner.

FAZIT

TESTERGEBNISSE VON SVP

PRODUKTIONSKAPAZITÄTEN, MARKTVOLUMEN, PRODUKTPREISE

Für Marktpotenzialanalysen werden in der Regel Basisangaben zu Märkten und Produkten benötigt. Ansätze hierfür bieten meist Marktstudien. Sie kennen vermutlich die folgende Situation: ausgerechnet zu dem Teilgebiet, das untersucht werden soll, ist keine verlässliche Informationen auffindbar. Wie umschifft ChatGPT dieses Problem, und wie löst die KI das bei Nischen- oder neuen Märkten?

» Frage von SVP: What is the production capacity of petroleum jelly in China?

» Antwort von ChatGPT:

I'm sorry, but as an AI language model, I do not have access to real-time information on the production capacity of petroleum jelly in China or any other country. Additionally, this information may be proprietary and not publicly available. It's best to check with industry reports or consult with a market research firm that specializes in the petrochemical industry for more specific and up-to-date information on production capacity.

» Frage von SVP: What is the market size of petroleum jelly in China?

» Antwort von ChatGPT:

As of my knowledge cutoff in September 2021, the market size of petroleum jelly in China was valued at around USD 228 million, according to a report by ResearchAndMarkets. The report also projected that the market size would continue to grow at a compound annual growth rate (CAGR) of around 5% from 2021 to 2026, driven by factors such as increasing demand for skincare and personal care products, particularly in the aging population, and growth in the pharmaceutical industry.

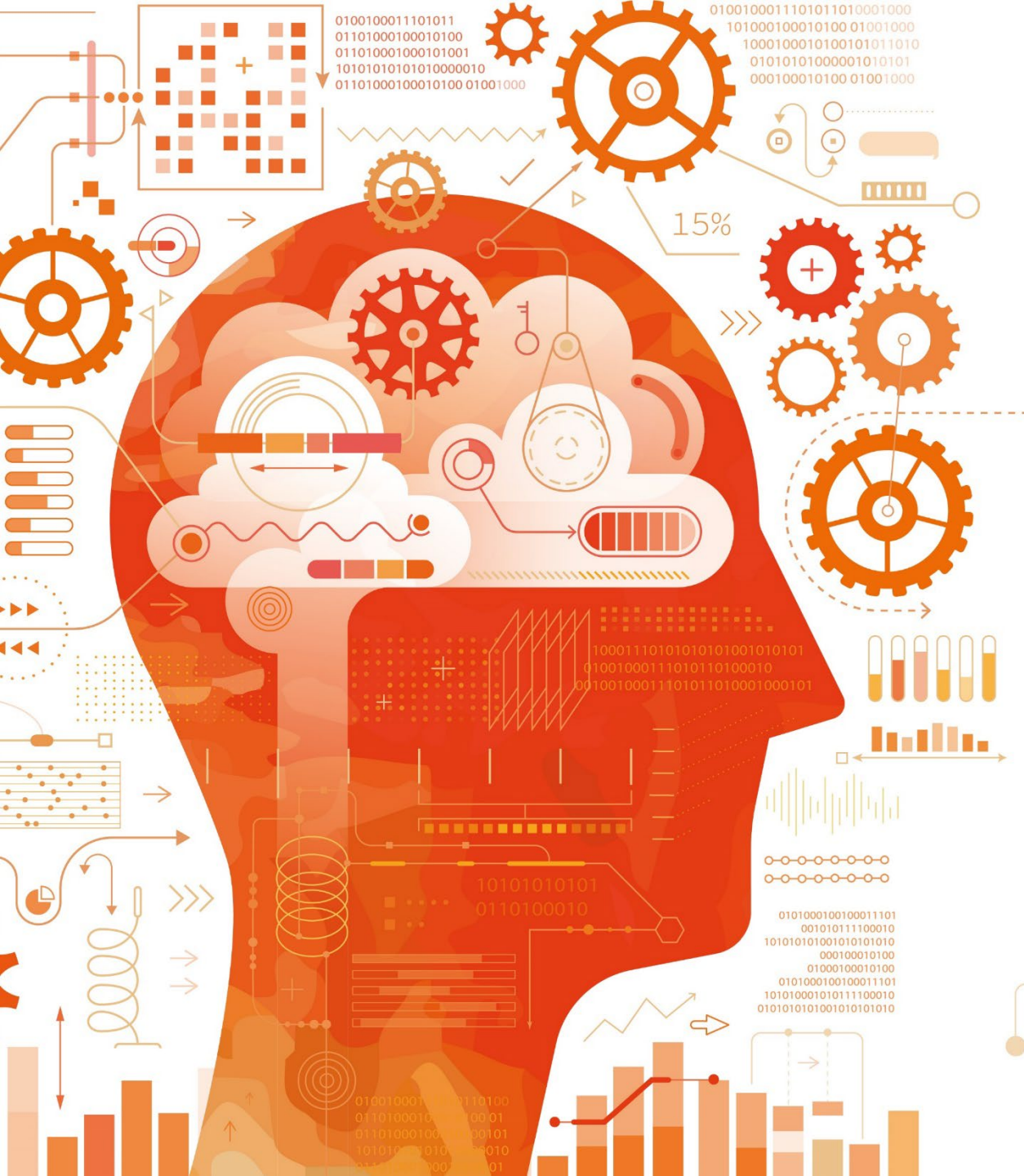
However, it's important to note that market sizes can change rapidly based on various factors such as economic conditions, consumer preferences, and regulatory changes, among others. Therefore, it's always best to consult with a market research firm or other reliable sources for the most up-to-date information on the market size and trends in a particular industry or region.

» Frage von SVP: What is the average selling price of one ton petroleum jelly?

» Antwort von ChatGPT:

The average selling price of one ton of petroleum jelly can vary widely depending on several factors such as the quality of the product, the supplier, the location, and the demand and supply dynamics of the market. As of my knowledge cutoff in September 2021, the price range of petroleum jelly in China was reported to be around USD 1,800 to USD 2,500 per metric ton, according to ChemAnalyst.

However, it's important to note that these prices are subject to change based on various factors and may not reflect the current prices. Additionally, prices can vary significantly in different regions and markets around the world. Therefore, it's always best to consult with reliable sources such as industry reports, market research firms, and suppliers for the most up-to-date and accurate information on the current average selling price of petroleum jelly.



PRODUKTIONSKAPAZITÄTEN, MARKTVOLUMEN, PRODUKTPREISE

- » Marktinformationen jenseits von globalen Marktvolumina, die in frei verfügbaren Ankündigungen von Marktstudien publiziert werden, kennt ChatGPT nicht, da diese nur in kostenpflichtigen Spezialdatenbanken und kommerziellen Marktstudien enthalten sind. Ebenso wenig sind betriebsinterne Kenngrößen, wie z. B. Produktionskapazitäten, ermittelbar.
- » Bei Mainstreammärkten können Sie Ihr Glück mit ChatGPT versuchen, um Quellen, nicht aber um Insights zu ermitteln.
- » Bei Nischenmärkten geht die KI allerdings schnell in die Knie.
- » Verlässliche Zukunftsprognosen, speziell für aufstrebende Submärkte, kann das System nicht liefern, dafür sind weiterhin komplexe Modellierungen notwendig, die von menschlichen Arbeitshypothesen gestützt werden müssen.
- » Das können bislang nur Marktexperten.

FAZIT

TESTERGEBNISSE VON SVP

LIEFERANTEN- ODER ZULIEFERERIDENTIFIZIERUNG

Die Identifikation und Qualifizierung von neuen Lieferanten sind häufig wiederkehrende Herausforderungen im MI-Umfeld. Die Gründe hierfür können vielfältig sein: mal geht es um ein neues Entwicklungsprodukt, mal ist der bestehende Partner insolvent bzw. von einem Wettbewerber übernommen worden oder der bestehende Lieferant fällt neuerdings unter Sanktionsauflagen. Wir haben getestet, wie spezifisch ChatGPT unsere Prompts umsetzt.

- » Frage von SVP: Suche 30 Unternehmen in Osteuropa, die Backoffice, Shared Services Dienstleistungen anbieten.
- » Antwort von ChatGPT:

Natürlich! Hier sind 30 Unternehmen in Osteuropa, die Backoffice- und Shared Services-Dienstleistungen anbieten:

- | | |
|----------------------------------|---|
| 1. EPAM Systems - Belarus | 16. Global Bilgi - Romania |
| 2. Luxoft - Ukraine | 17. UniCredit Business Integrated Solutions - Romania |
| 3. Ciklum - Ukraine | 18. Stefanini - Romania |
| 4. SoftServe - Ukraine | 19. Ness Technologies - Bulgaria |
| 5. GlobalLogic - Ukraine | 20. ScaleFocus - Bulgaria |
| 6. EPAM Systems - Ukraine | 21. InterWorks - Bulgaria |
| 7. Grid Dynamics - Ukraine | 22. Melon - Bulgaria |
| 8. Infopulse - Ukraine | 23. Musala Soft - Bulgaria |
| 9. Sigma Software - Ukraine | 24. Sirma Group - Bulgaria |
| 10. N-iX - Ukraine | 25. Telus International - Bulgaria |
| 11. IBA Group - Belarus | 26. BULPROS - Bulgaria |
| 12. Symphony Solutions - Ukraine | 27. Accace - Czech Republic |
| 13. Cogniance - Ukraine | 28. Conectys - Romania |
| 14. DataArt - Ukraine | 29. EXL Service - Romania |
| 15. Team International - Ukraine | 30. Yonder - Romania |

Bitte beachten Sie, dass sich die Verfügbarkeit und die Liste der Unternehmen im Laufe der Zeit ändern können. Es wird empfohlen, die aktuellen Informationen zu überprüfen, bevor Sie Geschäfte mit einem bestimmten Unternehmen abschließen.

TESTERGEBNISSE VON SVP

LIEFERANTEN- ODER ZULIEFERERIDENTIFIZIERUNG

- » Frage von SVP: SchlieÙe Unternehmen aus der Ukraine, Russland und Belarus bzw. Weißrussland aus.
- » Antwort von ChatGPT:

Natürlich, hier sind 30 Unternehmen in Osteuropa, die Backoffice- und Shared Services-Dienstleistungen anbieten und nicht aus der Ukraine, Russland oder Belarus (Weißrussland) stammen:

- | | |
|---|-----------------------------------|
| 1. Global Bilgi - Rumänien | 16. Luxoft - Rumänien |
| 2. UniCredit Business Integrated Solutions - Rumänien | 17. Ciklum - Ukraine |
| 3. Stefanini - Rumänien | 18. SoftServe - Ukraine |
| 4. Ness Technologies - Bulgarien | 19. Grid Dynamics - Ukraine |
| 5. ScaleFocus - Bulgarien | 20. Infopulse - Ukraine |
| 6. InterWorks - Bulgarien | 21. Sigma Software - Ukraine |
| 7. Melon - Bulgarien | 22. N-iX - Ukraine |
| 8. Musala Soft - Bulgarien | 23. Symphony Solutions - Ukraine |
| 9. Sirma Group - Bulgarien | 24. Cogniance - Ukraine |
| 10. Telus International - Bulgarien | 25. DataArt - Ukraine |
| 11. BULPROS - Bulgarien | 26. Team International - Ukraine |
| 12. Accace - Tschechische Republik | 27. 3Pillar Global - Rumänien |
| 13. Conectys – Rumänien | 28. TietoEVRY - Rumänien |
| 14. EXL Service – Rumänien | 29. Sutherland - Rumänien |
| 15. Yonder – Rumänien | 30. Stefanini TechTeam - Rumänien |

Bitte beachten Sie, dass sich die Verfügbarkeit und die Liste der Unternehmen im Laufe der Zeit ändern können. Es wird empfohlen, die aktuellen Informationen zu überprüfen, bevor Sie Geschäfte mit einem bestimmten Unternehmen abschließen.

TESTERGEBNISSE VON SVP

LIEFERANTEN- ODER ZULIEFERERIDENTIFIZIERUNG

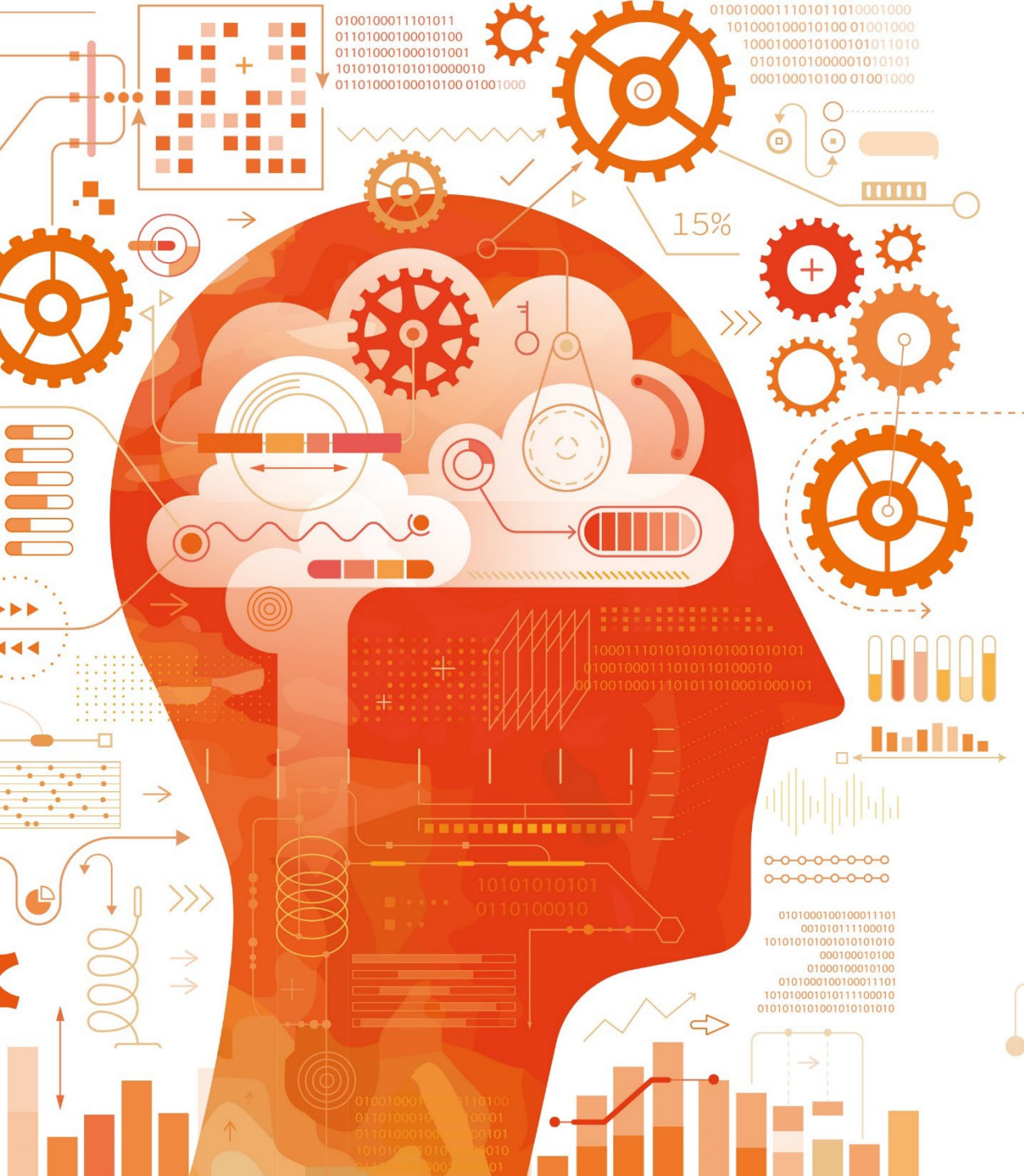
» Frage von SVP: Nenne mir die Webseiten zu den Unternehmen aus der Liste.

» Antwort von ChatGPT:

Hier sind die Websites der 30 Unternehmen in Osteuropa, die Backoffice- und Shared Services-Dienstleistungen anbieten:

1. Global Bilgi - Rumänien: www.globalbilgi.com
2. UniCredit Business Integrated Solutions - Rumänien: www.unicredit.ro
3. Stefanini - Rumänien: www.stefanini.com
4. Ness Technologies - Bulgarien: www.ness.com
5. ScaleFocus - Bulgarien: www.scalefocus.com
6. InterWorks - Bulgarien: www.interworks.com
7. Melon - Bulgarien: www.melontech.com
8. Musala Soft - Bulgarien: www.musala.com
9. Sirma Group - Bulgarien: www.sirma.com
10. Telus International - Bulgarien: www.telusinternational.com
11. BULPROS - Bulgarien: www.bulpros.com
12. Accace - Tschechische Republik: www.accace.com
13. Conectys - Rumänien: www.conectys.com
14. EXL Service - Rumänien: www.exlservice.com
15. Yonder - Rumänien: www.yonder.ro
16. Luxoft - Rumänien: www.luxoft.com
17. Capgemini Polska - Polen: www.capgemini.com/pl-pl
18. Accenture Polska - Polen: www.accenture.com/pl-pl
19. Infosys Poland - Polen: www.infosys.com/poland
20. Cognizant Technology Solutions Poland - Polen: www.cognizant.com/pl-pl
21. HCL Poland - Polen: www.hcltech.com/locations/poland
22. Ciklum - Ukraine: www.ciklum.com
23. SoftServe - Ukraine: www.softserveinc.com
24. Grid Dynamics - Ukraine: www.griddynamics.com
25. Infopulse - Ukraine: www.infopulse.com
26. Sigma Software - Ukraine: www.sigmasoftware.ua
27. N-iX - Ukraine: www.n-ix.com
28. Symphony Solutions - Ukraine: www.symphony-solutions.com
29. Cogniance - Ukraine: www.cogniance.com
30. DataArt - Ukraine: www.dataart.com

Bitte beachten Sie, dass sich die Verfügbarkeit und die Website-Adressen im Laufe der Zeit ändern können. Es wird empfohlen, die aktuellen Informationen zu überprüfen, indem Sie die Namen der Unternehmen in einer Suchmaschine eingeben.



LIEFERANTEN- ODER ZULIEFERERIDENTIFIZIERUNG

- » Erste Übersichtslisten für Unternehmen oder Lieferanten für klar abgrenzbare Produkte sind mit ChatGPT machbar. Sobald man das gewünschte Produkt aber nicht genau beschreiben kann, gibt es Schwierigkeiten.
- » In unserem Beispiel sind viele Unternehmen aus der Ukraine gelistet. Stand 2021 gab es dort noch keinen Krieg. Unsere Vorgabe um Nachbesserung (Exklusion von bestimmten Ländern) wird nicht souverän und konsequent umgesetzt. Ebenso fällt bei einer Überprüfung durch SVP auf, dass weitere Standorte der genannten Unternehmen in relevanten Ländern vorhanden sind. Das ist insofern problematisch als die Kriterien für die Auswahl der einzelnen Unternehmen und deren Aufnahme in die Liste nicht ersichtlich sind. Auch bietet die Liste kein Ranking nach Wichtigkeit oder Größe der genannten Treffer. In jedem Fall ist eine händische oder datenbankgestützte Nachqualifizierung weiterhin unablässig.
- » Den dritten Teil der Aufgabe, Ergänzung von Hyperlinks, erledigt ChatGPT-3.5 ebenfalls unzufriedenstellend: Viele Hyperlinks sind veraltet, nicht mehr erreichbar oder in einem anderen Beispiel gar frei erfunden. Ebenso könnten Kandidaten in der Liste in der Zwischenzeit insolvent oder von anderen übernommen worden sein und trotzdem gelistet werden, da der Wissensstand keinen Zeitstempel trägt.
- » Um die weitere Geschäftsanbahnung voranzutreiben, müsste in jedem Fall ein direkter Kontakt erfolgen. Kurz gesprochen: ChatGPT kann einzelne Schritte unterstützen, eine vollständige Automatisierung ohne menschliche Verifikation ist weiterhin unmöglich.

FAZIT

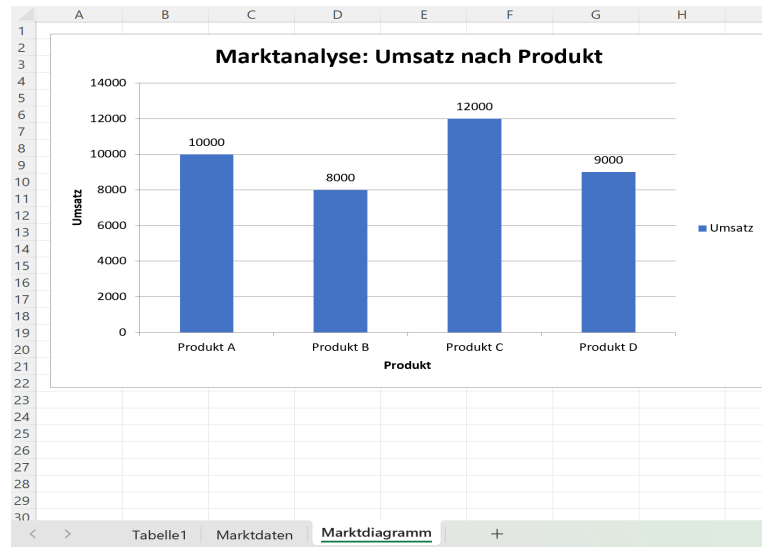
TESTERGEBNISSE VON SVP

CODING TOOLS

Auch zum Erstellen von einfachen Programmen oder bei der Überprüfung von Codes kann ChatGPT eingesetzt werden. KI-Tools können auf Basis von verfügbaren Codeschnipseln lernen, was der Code verrichten soll und können so selbständig Codes für spezifische Fragestellungen kreieren. Sie unterstützen damit auch unerfahrenere Programmierer, indem sie die korrekte Syntax einbauen, bewährte Praktiken empfehlen oder alternative Lösungen für Probleme vorschlagen. Darüber hinaus können sie bei der Fehlersuche, dem sogenannten Debugging-Prozess, helfen, indem sie den geschriebenen Code analysieren und Korrekturen vorschlagen. Beim Umgang mit Standard-Office-Produkten wie Microsoft Excel oder PowerPoint, die auf der Programmiersprache VBA (Visual Basic for Applications) beruhen, kann ChatGPT z. B. automatisiert Makros erstellen und so helfen, bei repetitiven Aufgaben aus den Bereichen Formatierung und Datenmanipulation Zeit zu sparen und die Effizienz zu steigern. Auch die Visualisierung von Daten auf Basis von Diagrammen ist möglich. Ebenso können mit zusätzlichen Prompts reelle Daten automatisiert eingebunden werden, die Visualisierung angepasst und Diagramme als PowerPoint angezeigt werden.

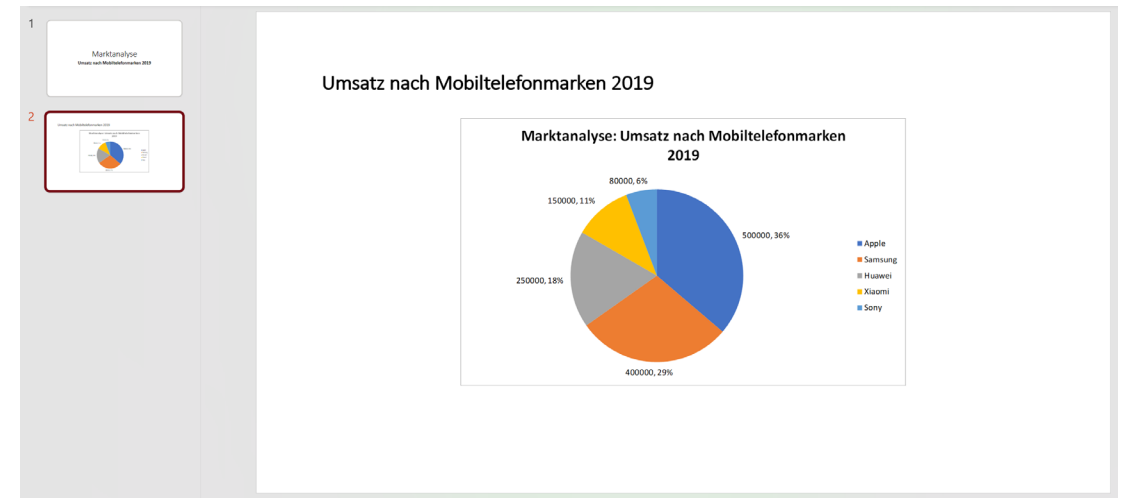
» Frage von SVP: Erstelle ein VBA-Code-Beispiel für ein Excel-Arbeitsblatt. Das Beispiel soll ein Makro generieren, das automatisch eine Datentabelle auf einem Blatt erstellt. Auf einem zweiten Blatt soll eine entsprechende Grafik dargestellt werden. Fülle die Datentabelle mit Beispieldaten und erzeuge ein Balkendiagramm auf dem zweiten Blatt, das diese Daten visualisiert. Das Beispiel sollte realistisch, klein und für den Einsatz in der Marktanalyse geeignet sein.

» Antwort von ChatGPT:



» Frage von SVP: Könntest du ein reales Beispiel von Produkten aus dem Jahre 2019 einbauen als Daten. Am besten splittest du den Elektronikmarkt für Mobiltelefone nach Marken auf. Stelle die Daten bitte als Kuchendiagramm dar, anstelle des Balkendiagrammes. Verändere den Code so, dass das Kuchendiagramm aus dem zweiten Excel Sheet in einer PowerPoint-Folie angezeigt wird und davor ein Titelblatt ist.

» Antwort von ChatGPT:





CODING TOOLS

- » Wie schon zuvor, gilt auch beim Coding: eine menschliche Überprüfung und ein Basis-Verständnis des Codes sind notwendig, um dessen Richtigkeit, Sicherheit und die Einhaltung von Codierungsstandards zu gewährleisten.
- » Die Ergebnisqualität ist umso besser, je genauer das gewünschte Ergebnis verbal beschrieben werden kann. Dies setzt allerdings voraus, dass der Ersteller über hinreichendes Verständnis für die Strukturen der verwendeten Programmiersprache verfügt und das gewünschte Ergebnis ausreichend antizipieren kann. Ohne genaue Vorstellungen des optimalen Ergebnisses oder fehlende Programmier-Kenntnisse kann sich die gewünschte Zeitersparnis aufgrund von stundenlangem Debugging zum Boomerang entwickeln.
- » Zudem ist zu beachten, dass Programmiersprachen wie Python, R, JavaScript oder C jenseits von Office einen größeren Verbreitungsgrad besitzen. Die Sinnhaftigkeit einer Umsetzung mittels VBA sollte daher immer hinterfragt werden.
- » Als netter Nebeneffekt entsteht durch die Prompts der KI-Tools eine Art Komprimierung des Ergebnisses: Wenn man einem Kollegen oder Kunden bei einer Problemlösung helfen möchte, reicht das Versenden eines gut gestalteten Prompts aus und die andere Seite kann das Ergebnis jederzeit reproduzieren.

FAZIT

POTENZIAL UND RISIKEN

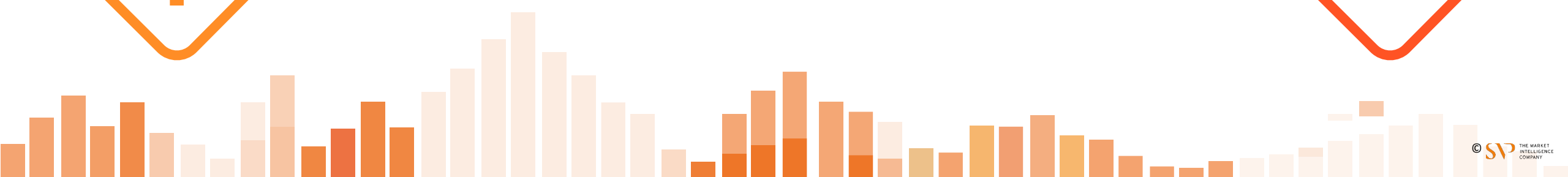
Wir konnten zeigen, dass bei ChatGPT großen Potenzialen in der Verarbeitung von natürlicher Sprache entsprechend große Risiken, vor allem hinsichtlich Verlässlichkeit, Datensicherheit und Urheberrecht gegenüberstehen. Wer diese Kritikpunkte und Risiken nicht angemessen berücksichtigt und den Einsatz von KI-Modellen wie ChatGPT nicht verantwortungsvoll reguliert, riskiert im professionellen Umfeld unter Umständen massive negative Auswirkungen wie Imageschaden oder Wissensabfluss.

POTENZIAL

- » ChatGPT ist Spezialist für natürliche Sprache und versteht Semantik von Texten, was es der KI ermöglicht, auch umfangreiche Aufgaben präzise zu interpretieren.
- » Ist unabhängige Instanz, besitzt keine eigene Meinung und kann sich weder rassistisch, beleidigend noch politisch äußern, da sie darauf programmiert ist, neutral und respektvoll zu agieren.
- » Verfügt über autonome Lernfähigkeit und kann sich daher selbst korrigieren und überarbeiten, um genauer und treffender zu sein.
- » Verfügt über ein breites Wissensspektrum und kann zu (fast) allen Fachgebieten Antworten liefern.
- » Mit der Integration in die Suchmaschine Bing kann das Problem des veralteten Datensatzes überwunden werden.
- » Sorgt für Arbeitserleichterung und Zeitersparnis, da Aufgaben automatisiert werden können.

RISIKEN

- » Neigt dazu, ungenaue oder falsche Antworten zu generieren. Da das Modell auf großen, z. T. ungeprüften Datenmengen basiert, könnten vorhandene Voreingenommenheiten und Fehlinformationen weiterverbreitet werden.
- » Es besteht die Gefahr, dass die Technologie missbraucht wird, um Menschen gezielt zu täuschen oder unethische Entscheidungen auf Basis falscher oder unzureichender Informationen zu treffen.
- » Es besteht das Risiko, dass sensible oder persönliche Informationen preisgegeben werden. Für Unternehmen besteht zudem die Gefahr von ungewolltem Datenabfluss von sensiblen Betriebsinterna oder proprietärem Wissen.
- » Schafft kein neues Wissen, sondern kombiniert existierende Quellen, ohne diese jedoch offenzulegen. Dies führt zu ungeklärten Fragen zum Urheberrecht.
- » Der Algorithmus und die Datenquellen sind im Wesentlichen unbekannt. Bei der Verwendung von ChatGPT kann es daher schwierig sein, die Ergebnisse und Antworten des Modells vollständig zu kontrollieren oder zu überwachen.
- » Die Automatisierung von (Teil-)Aufgaben, die zuvor von Menschen erledigt wurden, kann zu Arbeitsplatzverlusten führen.





FAZIT UND SCHLUSSFOLGERUNG

- » Die Qualität der generierten Antworten hängt stark von der Qualität der Instruktionen (Prompts) ab. Die Erstellung von guten Prompts erfordert analytische Fähigkeiten und vor allem Übung und Erfahrung. Trotzdem können logische oder inhaltliche Fehler auftreten und es bedarf einer gewissenhaften menschlichen Aufsicht, um die Ergebnisse zu überprüfen und zu verfeinern. Unserer Einschätzung nach wird die Nutzung von KI-Modellen auf absehbare Zeit nicht zum massiven Stellen-Abbau im Bereich Market Intelligence führen; dennoch wird sich unsere Arbeitsweise verändern. Unter Beachtung der Risiken zeigt sich jedoch, dass ChatGPT insgesamt ein ergänzendes Werkzeug für verschiedene Anwendungsfälle im Market-Intelligence-Umfeld sein kann.
- » Insgesamt sind wir gespannt, wie Unternehmen und professionelle Anbieter von wissenschaftlicher Literatur, Marktstudien und Datenbanken in Zukunft mit dem Thema Copyright und Veröffentlichung ihrer Informationen im Internet umgehen werden. Wir werden noch viele rechtliche Veränderungen erleben, die hoffentlich Klarheit im Umgang mit dem Tool zur Folge haben werden. Ergänzt um proaktive Schulungen Ihrer Mitarbeiter im sicheren Umgang mit vertraulichen Daten kann schon heute das Risiko des ungewollten Wissensabflusses minimiert werden.
- » Wie es in den nächsten Jahren mit KI-Sprachmodellen weitergehen wird, kann aktuell niemand vorhersagen. Die Modelle werden sicherlich besser werden; vermutlich wird es auch abgeschlossene, betriebsinterne Systeme geben. Ob damit alle aktuellen Risiken kalkulierbar und beherrschbar sein werden, bleibt allerdings noch offen. Wir sind auf jeden Fall gespannt und bleiben am Ball!
- » Wir haben Ihr Interesse geweckt und Sie möchten mehr über ChatGPT und KI-Sprachmodelle wissen oder haben Interesse an einem erweiterten Austausch?
- » Dann melden Sie sich bei uns – wir helfen gerne weiter.

Quellen:

Eigene Recherchen unter Verwendung von Fachpresse: u.a. Bitkom, Computerwoche, Spiegel, Handelsblatt, WirtschaftsWoche, Heise online c't

Film & Fernsehen: Tagesschau, Scobel

Zürcher Hochschule für Angewandte Wissenschaften (ZHAW), TU Darmstadt, <https://www.netzoekonom.de>

PwC, Goldman Sachs, Cais Research

Open AI ChatGPT

Bild: iStock-1139878687_DrAfter123

SVP Deutschland AG | Vangerowstraße 18/1 | 69115 Heidelberg

Tel.: 06221 914 00 0 | www.svp.de | service@svp.de